

**GOD IS GREAT, LET'S WORSHIP HIM !**

NL - EW 2009 Snel Start Gids

## **Snel Start Gids Nederlands**



**Instructies voor installatie, set-up en basisgebruik van de software.**



**KINGSROAD4 KERKPRESENTATIE**

**WWW.KERKPRESENTATIE.NL**

Help is bereikbaar in de EasyWorship software. In het hoofdmenu, klik op Help dan op Contents voor instructies en help voor de Basis handelingen en uitgebreide onderwerpen.

**Gratis support kunt u krijgen via Kerkpresentatie.nl na 18.00 uur tel. 06- 224 878 51 en per mail : Maandag t/m Zaterdag via [info@easyworship.eu](mailto:info@easyworship.eu) of [info@Kerkpresentatie.nl](mailto:info@Kerkpresentatie.nl)**

OF via EasyWorship Amerika van Maandag t/m Vrijdag van 9.00u tot 16.00 (locale tijd) telefonisch OF per mail door Amerika: phone +1 (918) 250-1493  
of email: [support@easyworship.com](mailto:support@easyworship.com)

# GOD IS GREAT, LET'S WORSHIP HIM !

NL - EW 2009 Snel Start Gids

Installatie & Registratie van EasyWorship 2009	pagina	3
Uitleg Basis begrippen / venster layout		4
Gebruik van de Online Tabs		5
Gebruik van de belangrijkste mogelijkheden Liederen aanmaken en wijzigen, Bijbelteksten kiezen Media gebruiken ( plaatjes ed.)		6
Powerpoint Integratie & DVD		7
Nieuw in de 2009 versie		8
Dual Monitor setup op de PC om te displayen op de Beamer		9
EasyWorship setup Secondary (2e) monitor voor de Beamer		10
Schedules aanmaken en diverse aanwijzigen voor de presentatie		11 t/m 14
Bijbels downloaden & Import liederen van de Kerkpresentatie CD		14 t/m 15

# GOD IS GREAT, LET'S WORSHIP HIM !

NL - EW 2009 Snel Start Gids

## Installatie van EasyWorship 2009

EasyWorship installeert zich in eerste instantie als 30 dagen trial versie, ook al heeft u het originele pakket gekocht. Registratie van de software wijzigt het pakket naar een compleet geregistreerd pakket zonder tijdslimiet. Eventuele gekochte Bijbels zoals de NBV of NBG51 vertaling zullen zichtbaar zijn in het pakket NA registratie & download van de bijbels.

**Stap 1** Plaats de CD in de CD / DVD drive van uw computer om de installatie te starten.  
**OF download het pakket via internet, en kies uitvoeren.**

**Stap 2** Volg de aanwijzingen op het scherm en kies Default settings.

**Stap 3** Klik op Next totdat je het Ready to Install window krijgt en klik op Install.

**Stap 4** Als het POP UP scherm Completing the EasyWorship Setup Wizard verschijnt, klik op Finish om de setup te voltooien.

***Note:** Bestaande EasyWorship data van bv. Versie 2007 wordt automatisch geconverteerd naar 2009. Als dit de eerste keer is dat u EW installeert worden er NA het opstarten van EW2009 en na het installatie proces OOK voorbeeld liederen en achtergronden geïnstalleerd, als u dit NIET wilt, kies dan de optie "No" installeer ZONDER de voorbeeld songs ( deze kunt u altijd nog later toevoegen) Kies NO als u de DATA cd van Kerkpresentatie gaat gebruiken, de achtergronden staan ook op deze CD.*

## Registratie van de EasyWorship software

Na aankoop van EW2009, ontvangt u per mail uw registratie info. Volg de 3 stappen hieronder om EW te registreren.

**Stap 1** Check uw mail voor de registratie info en print deze uit.

**Stap 2** Open EasyWorship, klik op "Help" in het hoofdmenu, klik dan op About EasyWorship en selecteer de "Register" link aan de linkerkant van het scherm.

**Stap 3** Kopieer de "Church Name", "Phone Number" en "Serial Number" van je registratie e-mail in de daarvoor bestemde velden, klik dan op "Validate" en op "Continue" om de registratie te voltooien.

**LET OP !!!! Neem de info / registratie gegevens EXACT over !!! anders verschijnt er een foutmelding, en moet u telefonisch contact opnemen met Amerika voor een zgn. "Unlock code"**

# GOD IS GREAT, LET'S WORSHIP HIM !

NL - EW 2009 Snel Start Gids

## Hoe werk EW 2009

### Layout

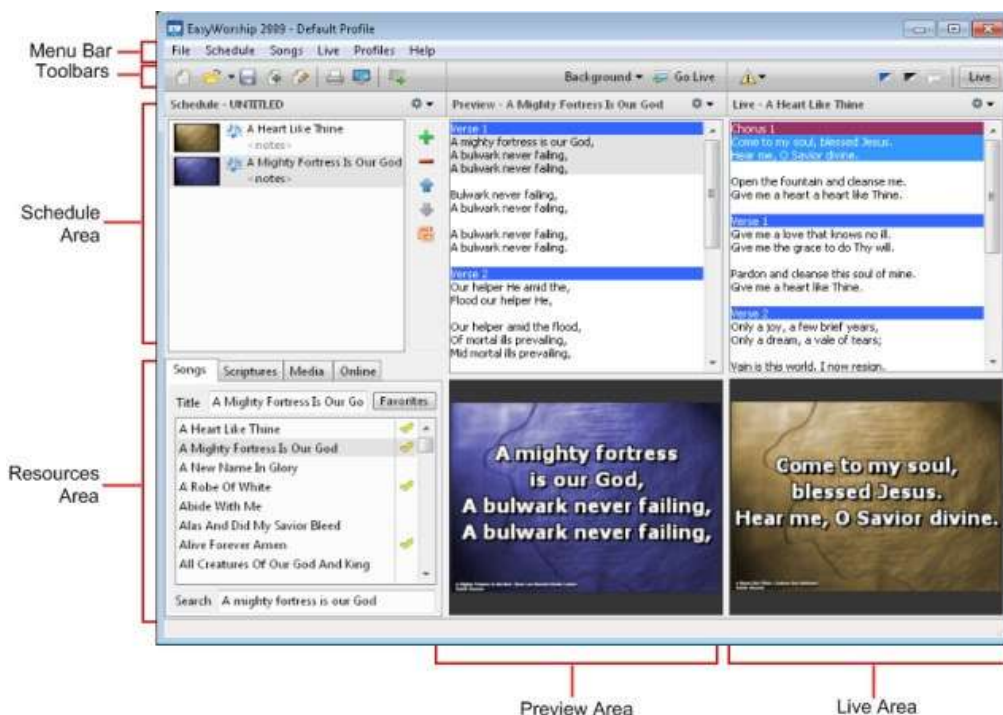
Als EasyWorship opgestart is, ziet u **Links Boven** het "Schedule" gedeelte, en **Links Onder** het Resource of DATA gedeelte waar u de liederen, bijbels ed. kunt vinden, Een Preview Area / Voorbeeld venster in het **midden** waar je de liederen en dia's ed. kunt controleren voordat zij LIVE gaan, EN aan de **Rechterzijde** het LIVE venster wat weergeeft wat uw Kerkgemeente ziet op de beamer.

Volg de hieronder beschreven BASIS stappen om een indruk te krijgen hoe deze 4 afdelingen / vensters van het pakket samenwerken:

**Stap 1** Klik op de Songs tab in de Resource Area Links onder, en klik op een lied en SLEEP deze naar het Schedule gedeelte, klik dat op de MEDIA tab en sleep een Video filmpje of een afbeelding naar het schedule gedeelte.

**Stap 2** Klik op het 1e item Links boven in uw Schedule en u ziet dat er dan een voorbeeld in het middelste / voorbeeld venster verschijnt.

**Stap 3** Klik dan op de "Go Live knop" Rechts boven het voorbeeld venster en u ziet 2 dingen gebeuren: 1) het lied dat in het voorbeeld venster zat is doorgeschoven naar het LIVE Venster rechts. 2) EasyWorship pakt automatisch het volgende Item uit de schedule en plaats deze in het Voorbeeldvenster, zodat het vast klaarstaat om het LIVE te laten zien wanneer u op de LIVE knop drukt.



# GOD IS GREAT, LET'S WORSHIP HIM !

NL - EW 2009 Snel Start Gids

## Gebruik van de Online Tab

Binnen EasyWorship 2009 heeft u nu de mogelijkheid om contact te maken met internet.

Als u op het tab "Online" in de Resources Area klikt, verschijnen er rechts boven in het venster 3 tabs : Media Store, SongSelect en Web. De ruimte beneden de Online tab blijft blanco totdat u iets via bv. de mediastore heeft gekocht en gedownload.

### Media Store

Als u op deze tab klikt maakt u contact met de online winkel van EasyWorship Amerika, hier kunt u oa. Achtergronden, mini filmpjes ed. kopen.

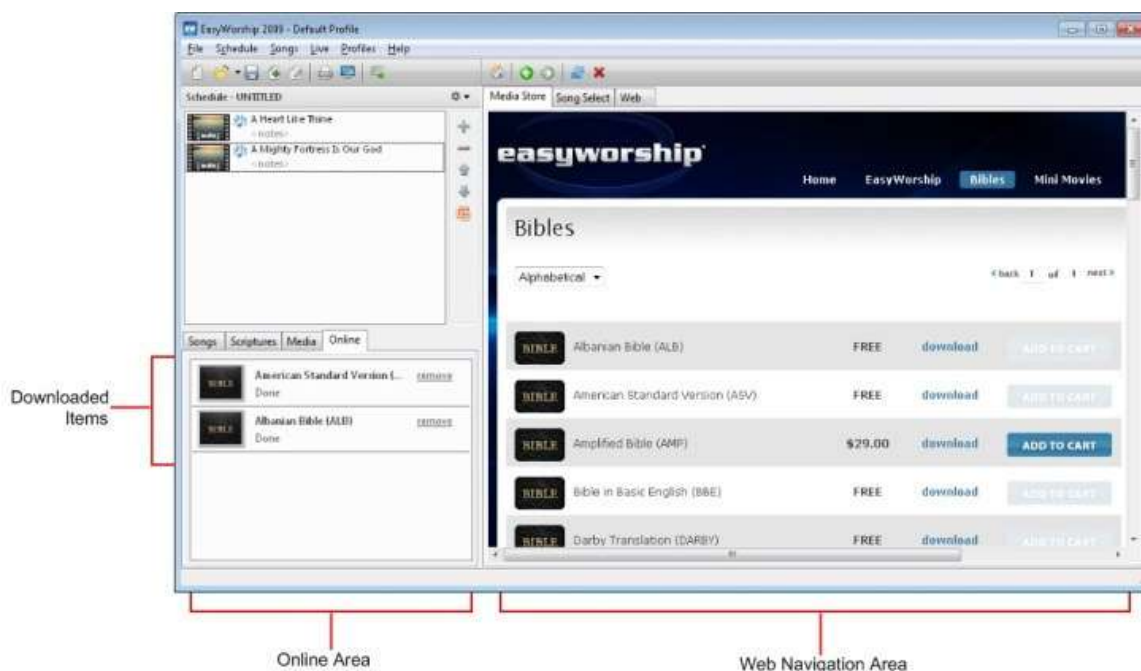
Als u via deze optie wat koopt, zet EasyWorship het automatisch op de juiste plaats in uw pakket.

### SongSelect

Deze optie is alleen voor Amerikaanse liederen, je moet je hiervoor abonneren op de service via de US CCLI.

### Web

Als u op deze tab klik maakt u contact met internet ( mits u verbonden bent met internet, via een vaste of draadloze verbinding) u kunt dan bv. Naar You-Tube om een filmpje te selecteren, en deze rechtstreeks Full Screen laten zien.



## GOD IS GREAT, LET'S WORSHIP HIM !

NL - EW 2009 Snel Start Gids

### *Gebruik van de belangrijkste mogelijkheden*

#### *Songs ( liederen )*

Klik op de Songs tab om te zoeken op liednummer of titel (afhankelijk van de opbouw van uw database) Om een nieuw(e) Song (lied) aan te maken, ga naar **Songs** in de hoofdmenu balk boven, en kies **New Song**. Voer het liednummer en/of titel van het lied in, en in het grote veld eronder kunt het lied intikken, OF via knippen en plakken uit een ander document.

Hier kunt u ook het lettertype en grootte & kleur aangeven, en als u dat wilt een standaard achtergrond, klik op OK om het lied op te slaan in uw database.

Ook kun je aangeven of het een Couplet of refrein is, hier geef je het een Song TAG mee,

Bv. Verse wordt dan **Verse** en geeft een couplet aan.  
Chorus **Chorus** en geeft een refrein aan.

#### *Scriptures ( Bijbels )*

Klik op de Scriptures tab, en u ziet dan Links onder welke Bijbels u beschikbaar heeft (voor NL zijn dat de NBV of NBG51 deze kunnen direct bij het EW pakket gekocht worden, of later). Type de naam van het Bijbelboek in welke u wilt en het hoofdstuk, Als u dit heeft, kunt u het door aan te klikken en naar boven te slepen (drag-and-drop) naar de schedule overbrengen.

#### *Media ( video, dvd of plaatjes of MP3 - 4 )*

Onder deze tab staat uw verzameling / bibliotheek van plaatjes ed. Om bv. Een standaard achtergrond voor uw liederen OF Bijbelteksten te maken, Klik op de Media tab in de Resource Area en kies dan ONDERAAN het tabje Videos, Images, of Audio uit de subtabs.

Drag-and-drop dan een video, image of audio thumbnail naar boven naar het lied of Bijbeltekst in uw schedule, je kunt deze items OOK als stand-alone item bv. Foto's naar boven slepen.

Om een nieuw image, video of audio file van je computer of USB stick te importeren, Klik op de Add button Links onderaan, en zoek de file op die je wilt, selecteer deze en klik op Open om deze te importeren in EasyWorship.

#### *Edit a Slide ( pas een lied aan )*

Selecteer het lied en Klik op de rechter muisknop en kies "Edit Song in Schedule" of als je het lied in de database gekozen hebt "Edit song in database", je kunt dan de aanpassing doen die je wilt, klik vervolgens op OK en het wordt opgeslagen.

Als je kiest EDIT in Schedule, dan wordt het lied alleen DAAR veranderd en NIET in de database, Kies je Edit in DATABASE dan is het blijvend veranderd.

## **GOD IS GREAT, LET'S WORSHIP HIM !**

NL - EW 2009 Snel Start Gids

### *SongSelect Lyric Service*

Deze optie is alleen voor Amerikaanse liederen, je moet je hiervoor abonneren op de service via de US CCLI.

### *PowerPoint integratie*

Als je een PowerPoint presentatie wilt gebruiken in de kerkdienst, dan kun je deze importeren door op het Powerpoint symbool te drukken naast het Schedule venster, hiermee zoek je de Powerpoint op en importeer je deze in je schedule, de dia's worden automatisch aangemaakt in je venster.

### *DVD Bookmarks*

Om in je schedule een clip te integreren van een DVD, doe de DVD in de DVD speller van je PC of notebook, klik dan op de Media tab in het Resource Area gedeelte, select de DVD tab onderaan, en klik dan op de ADD button.

De DVD editor zal je helpen om een Scene of Clip te selecteren en deze te Bookmarken, er wordt dan een Clipje aangemaakt, klik dan op OK en sleep de Thumbnail van het clipje van de e DVD resource area naar je schedule.



## **GOD IS GREAT, LET'S WORSHIP HIM !**

NL - EW 2009 Snel Start Gids

### *Nieuwe mogelijkheden / Features in EasyWorship 2009*

#### *Display Foldback ( extra hardware vereist )*

Display Foldback werkt met een EXTRA stuk hardware, een voorbeeld hiervan is de Dual HeadToGo box van Matrox. Hiermee creëert u een aparte OUTPUT van het EW beeld naar bv. Zangleiding op het podium of naar de voorganger, zij (kunnen dan) zien de voortgang van het schedule de preview's van de liederen en ook is een klok mogelijk.

Als je de software hebt geïnstalleerd die bij het Dual HeadToGo Box van Matrix hoort en deze hebt aangesloten op je system, klik dan op "Live" in the hoofdmenu en kies dan de "Display Foldback Options". Dit scherm geeft je inzage in de opties die je kunt aangeven voor deze speciale OUTPUT opties.

#### *Video Jockey Mode*

De "Video Jockey" optie geeft je de mogelijkheid om ad-hoc Videos, plaatjes of feeds van een Camera (on-the-fly) of dingen uit je media bibliotheek te laten zien en hierin te schakelen.

Terwijl je bv. live een lied laat zien, Klik dan op je Sterretje / rondje onder de Live button rechts boven in je scherm en kies voor de VJ Optie.

Klik dan 1x met je muis op de "thumbnails" in de VJ box om de fade in / fade out overgangen te laten zien.

#### *Audio*

U kunt ook "audio files" toevoegen aan uw schedule, als een zelfstandig item OF als achtergrond voor een lied of Bijbeltekst in die in de schedule staat.

Om dit te doen, klik op de Media tab in het Resource Area scherm links onder, klik dan op de "Audio tab" helemaal onder aan, en voeg via ADD de audio files toe aan EW van je computer. Je kunt de files via "Drag-and-drop" direct naar de schedule slepen als zelfstandig item OF het slepen naar het gekozen lied of tekst in de schedule.

#### *Web*

Als u op deze tab klik maakt u contact met internet ( mits u verbonden bent met internet, via een vaste of draadloze verbinding) u kunt dan bv. Naar You-Tube om een filmpje te selecteren, en deze rechtstreeks Full Screen laten zien.



## Dual Monitor Setup

EasyWorship is ontworpen voor het zgn. “dual monitor output”, dit betekent dat je beelden kunt laten zien op 2 monitoren te gelijktijd. Op de 1<sup>e</sup> monitor worden de beelden zichtbaar voor de bediening van EW 2009 en op de 2<sup>e</sup> monitor ( Beamer ) het beeld wat de Gemeente ziet.

Hiervoor moet je Windows instellen d.m.v. het uitbreiden van de Dekstop / Bureaublad.

### *Als eerste : Het uitbreiden van je bureaublad*

#### *XP*

Ga met je muis op het bureaublad staan, en klik op de rechter muisknop, kies “**Eigenschappen**” en dan “**Instellingen**” in het tabje “**Beeldscherm ..**”.

Kies dan de 2e monitor en vink onderaan het hokje met : Windows bureaublad uitbreiden naar deze monitor en klik op **OK**.

#### *Vista*

Ga met je muis op het bureaublad staan, en klik op de rechter muisknop, kies “**Personaliseren**” en dan “**Instellingen**” in het tabje “**Beeldscherm ..**”.

Kies dan de 2e monitor en vink onderaan het hokje met : Windows bureaublad uitbreiden naar deze monitor en klik op **OK**.

#### *Windows 7*

Ga met je muis op het bureaublad staan, en klik op de rechter muisknop, kies “**Schermscherm resolutie**”, Kies dan de 2e monitor en vink onderaan het hokje met : Windows bureaublad uitbreiden naar deze monitor en klik op **OK**.

### *EXTRA instellingen (Additional Settings)*

Als eerste stel je scherm resolutie in.

**Voor een standaard 4:3 projectiescherm (vierkant)** 1024 x 768.

**Voor een HD scherm 16:9 (wide)** 852 x 480, 1280 x 720 of 1920 x 1080.

Zorg ervoor dat de kleuren instellingen van het 2e scherm op 32 bit is gezet, Klik dan op toepassen en op **OK**.

## GOD IS GREAT, LET'S WORSHIP HIM !

NL - EW 2009 Snel Start Gids

*Als 2e , EasyWorship 2009 instellen voor gebruik op de Beamer (second monitor)*

**Step 1** Open EasyWorship, klik op **Live** in het hoofdmenu, klik dan op **Options**.

**Step 2** Bij **General**, selecteer **Secondary Monitor** in het **Output Monitor** menu.

**Step 3** Bij **Advanced**, ga naar de **DirectX Options** en kies **Enable DirectX Support**.



Help is altijd bereikbaar IN het EasyWorship pakket. In het hoofdmenu, klik op Help, dan op Contents om help / instructies te krijgen over het EasyWorship pakket.

# GOD IS GREAT, LET'S WORSHIP HIM !

NL - EW 2009 Snel Start Gids

## Maken van een Schedule (Dienst / liederen schema)

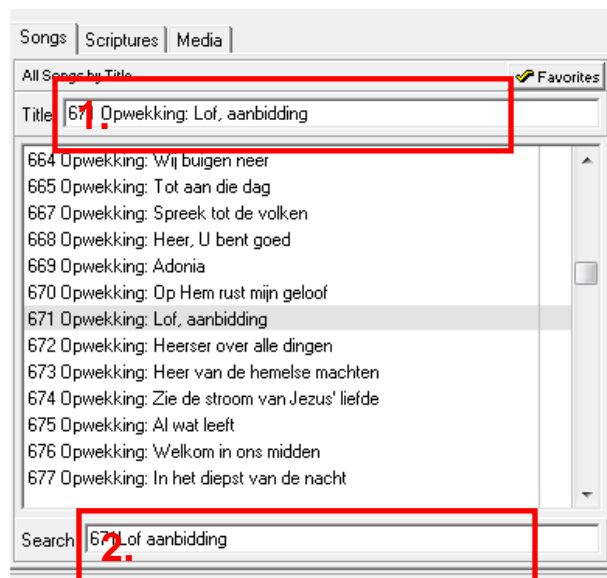
U start EW op, en kunt direct beginnen met het maken van een schema van de liederen.

- 1) zoek het lied op door bij 1. het liednummer in te voeren. Ook kan je de titel van het lied invoeren bij 2. als je het liednummer niet weet.

- 2) Selecteer het betreffende lied



- 3) Druk op de groene plus



- 4) Herhaal stap 1 t/m 3 totdat je alle liederen in het 'schedule' hebt gezet.

## Aanpassen van het liederen schema

Zodra je de alle liederen in het schedule hebt gezet kan je een aantal handelingen doen:

### Veranderen van volgorde

Het is aan te raden om de volgorde in het schema gelijk te houden aan de volgorde van zingen in de dienst. Doe dit door:

- 1) het lied welke je van volgorde wilt veranderen te selecteren
- 2) op de omhoog / omlaag pijltjes te klikken
- 3) het lied zal nu van
- 4) volgorde veranderen



# GOD IS GREAT, LET'S WORSHIP HIM !

NL - EW 2009 Snel Start Gids

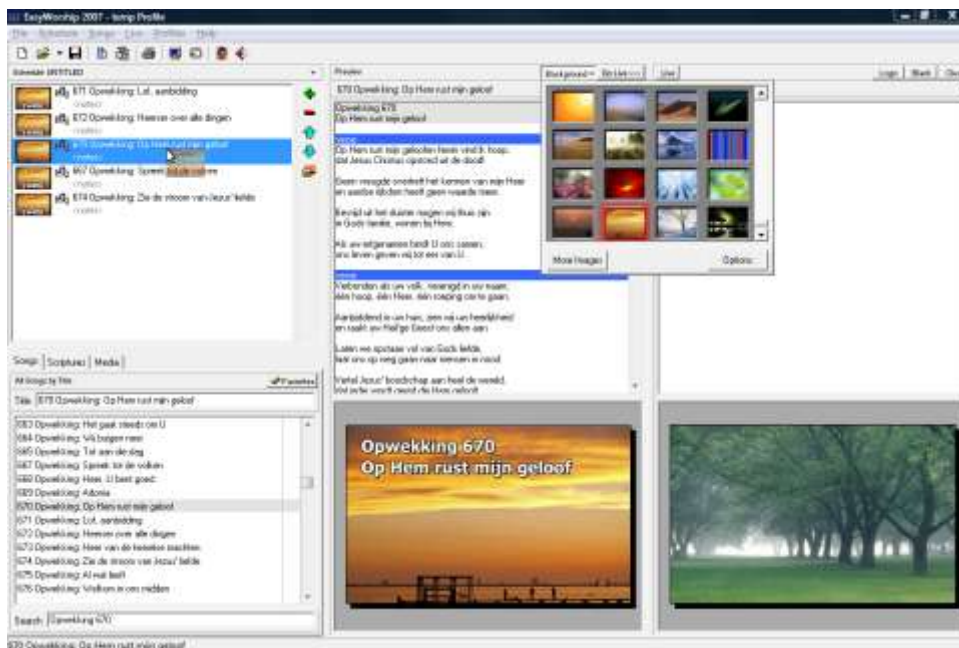
## Toevoegen achtergronden

Om een liedprojectie extra kracht bij te zetten kan je een achtergrond toevoegen. Doe dit door:

- 1) het betreffende lied te selecteren
- 2) op 'background' te klikken 
- 3) een geschikte achtergrond uit te zoeken in de lijst
- 4) op de gewenste achtergrond te klikken met de linkermuisknop en de muisknop vast te houden.

- 5) Vervolgens kan je de achtergrond naar het betreffende liedje slepen

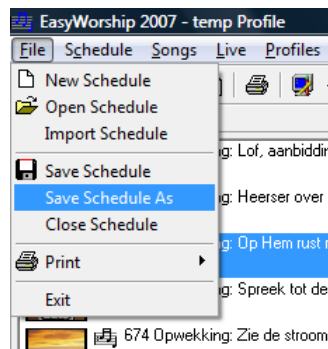
- 6) Laat de linkermuisknop pas weer los als je de achtergrond boven het gewenste liedje hebt. Zie rechter plaatje



## Afronden van het liederenschema

Je bent nu klaar met het toevoegen van liederen en achtergronden. Vervolgens kan je het schema opslaan, zodat je deze op een later tijdstip weer tevoren kan halen.

- 1) klik op 'file'
- 2) vervolgens op 'Save Schedule As'
- 3) Ga naar 'mijn documenten'
- 4) En vervolgens bv. het mapje 'diensten'
- 5) Sla hier het schema op door een naam in het 'bestandsnaam' vakje te typen en op 'Opslaan te drukken

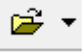


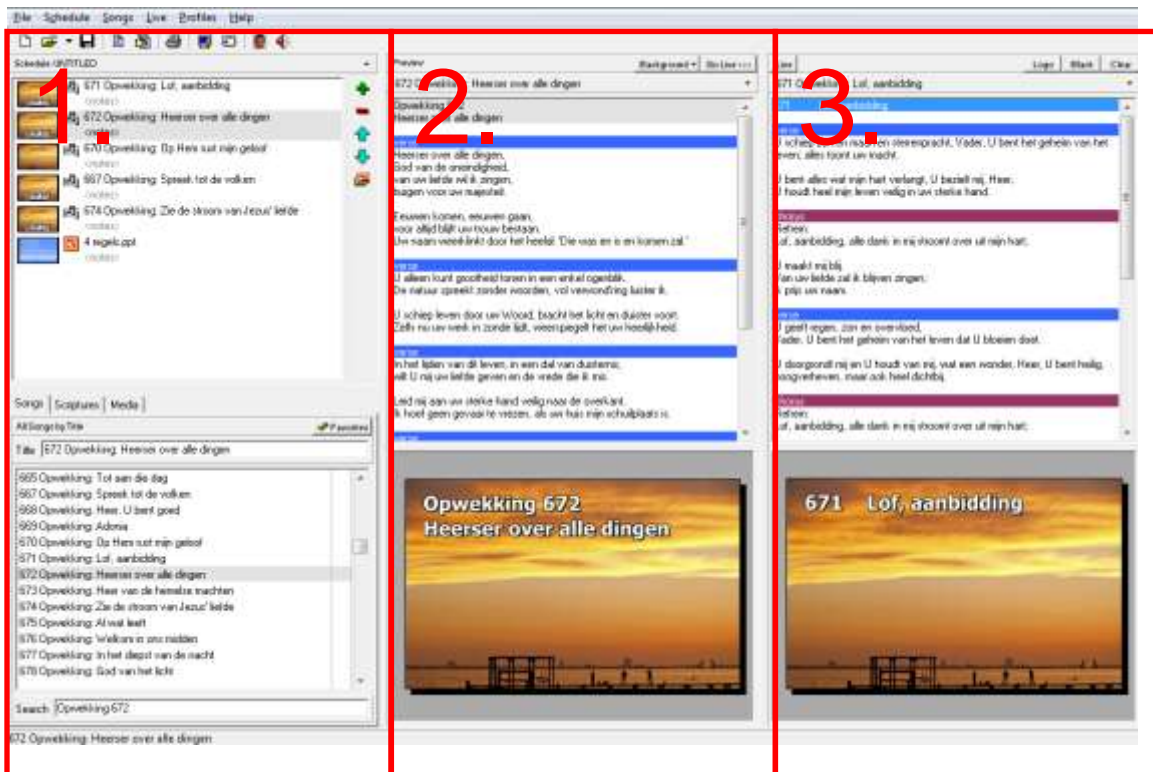
# GOD IS GREAT, LET'S WORSHIP HIM !

NL - EW 2009 Snel Start Gids

## Projecteren van liederen / PowerPoints

Nadat je een schema hebt gemaakt en deze correct hebt opgeslagen kan je deze gaan projecteren. Zorg ervoor dat de beamer aan staat, de liederen worden namelijk op de beamer getoond.

- 1) Open Easyworship
- 2) Open je schema middels deze knop 
- 3) Zoek je schema op en klik op 'openen'
- 4) Selecteer het betreffende liedje of PowerPoint in je schema (onderstaande plaatje bij 1)
- 5) Het liedje wordt nu getoond bij 2.
- 6) Klik op 'Go Live' om het liedje daadwerkelijk op het scherm te krijgen
- 7) Het liedje wordt nu getoond bij 3 en op het scherm
- 8) Je kan nu bij 3. het betreffende vers aan klikken welke gezongen wordt. Deze wordt direct op het beamer scherm getoond. Let op: klik het vers al 2 seconden eerder aan dan dat het gezongen wordt. Dit is makkelijker voor de mensen in de zaal, zodat ze alvast weten wat er aankomt.




## GOD IS GREAT, LET'S WORSHIP HIM !

NL - EW 2009 Snel Start Gids


### *Opties bij het projecteren van liederen / PowerPoints*

Om een lied niet constant op het scherm te hebben zijn er een aantal opties:

#### **Achtergrond projecteren, maar niet de lied tekst**

Gebruik hiervoor de 'Clear' knop 

#### **Zwart scherm tonen**

Gebruik hiervoor de 'Black' knop 

### *Bijbels Downloaden ( aanschaf samen met het EW pakket OF later los)*

Start EW OP Kies Scriptures                      Onderaan ziet u ASV/KJV/RVA of geen aanduiding

Daarnaast zit een knop, (pijlje naar beneden) klik die aan en kies: Download New Bible Text

KIES (aanvinken) NBV en/of NBG51 en Klik op Downloaden

EW opnieuw opstarten, en U ziet bij Scriptures toegevoegd de NBV bijbel NA invoeren van de code's

**Als u de bijbels later LOS heeft aangeschaft, dan moet u de codes invoeren die u na betaling heeft ontvangen van EW Amerika en/of Kerkpresentatie.nl**



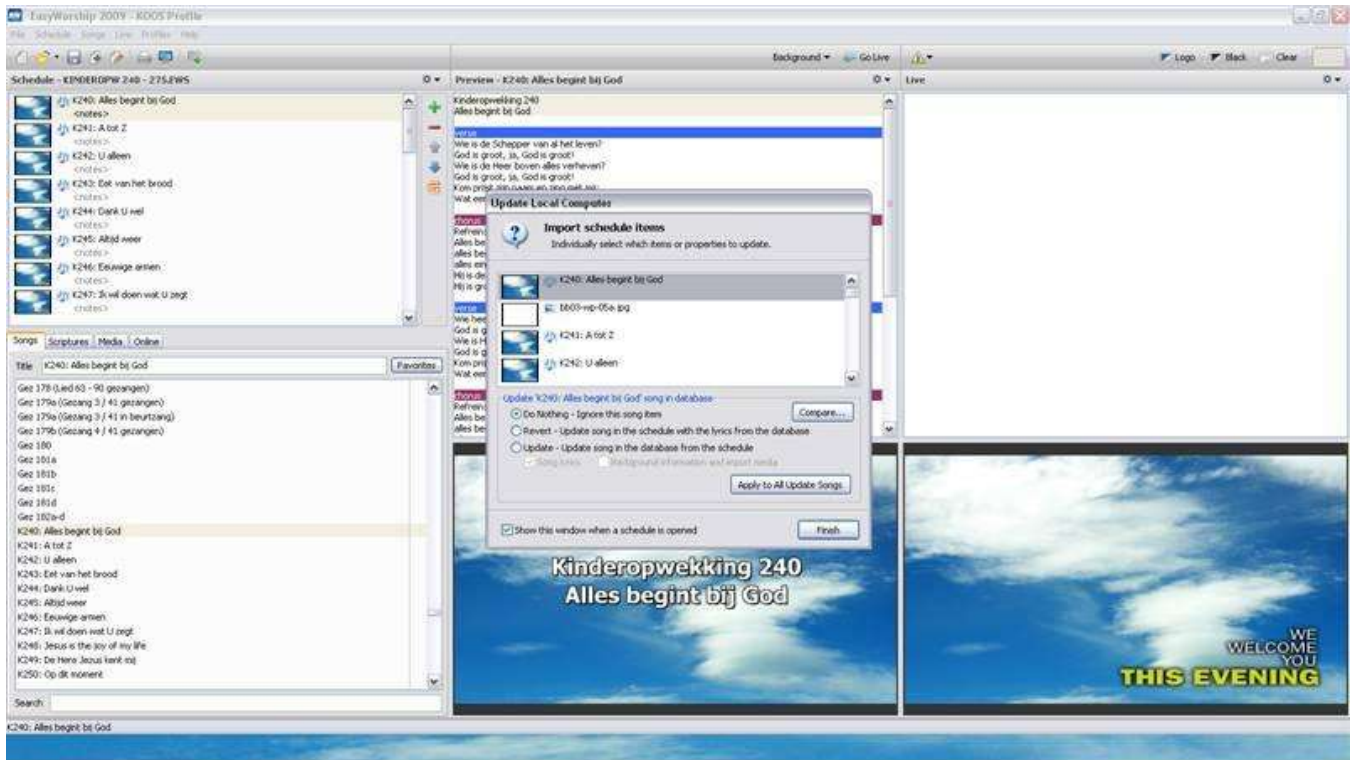
# GOD IS GREAT, LET'S WORSHIP HIM !

NL - EW 2009 Snel Start Gids

**Om de liederen van de Kerkpresentatie CD in je eigen database te zetten :**

Open EasyWorship dan File Import Schedule  
Kies de schedule die je wilt importeren En klik op OPENEN

Je krijgt dan onderstaande pop up venster



Kies onderste item : UPDATE song in the database from the schedule  
En vink aan Songlyrics en Background information en import media  
Kies dan APPLY to ALL Update Songs

Zorg dat de optie Show this window when ..... is AANGEVINKT  
En druk op FINISH !! En Alle liederen zitten in je database !!!

*Veel succes met het EasyWorship 2009 pakket.*

*Wij hopen dat het pakket zal bijdragen aan het doel waarvoor het is gemaakt :*

*Nog meer mensen tot God te brengen !!!*

*Met vr. broedergroet Koos van Hofwegen*